
**Elaborat o oblikovanju
cene oskrbe s
pitno vodo
za leto 2024**

Direktor
Igor Glušič, univ.dipl.inž.grad.

November, 2023

KAZALO

1. UVOD.....	2
Obvezne lokalne javne službe	2
Izbirne lokalne javne službe	2
2. OBLIKOVANJE CENE JAVNE SLUŽBE.....	3
3. OPIS OPRAVLJANJA STORITVE GOSPODARSKE JAVNE SLUŽBE OSKRBA S PITNO VODO	4
Zakonodaja na področju oskrbe s pitno vodo:	4
Redna vzdrževalna dela pri javni oskrbi s pitno vodo	4
3.1 Javni vodooskrbni sistem Trbovlje.....	5
3.2 Vodovodno omrežje	5
3.3 Vodarna Ačkun	6
3.4 Nadzor kakovosti pitne vode.....	6
4. ELABORAT.....	6
4.1 Predračunska in obračunska količina opravljenih storitev javne službe za preteklo obračunsko obdobje.....	6
4.2 Predračunski in obračunski stroški izvajanja storitev posamezne javne službe za preteklo obračunsko obdobje (leto 2020)	7
4.3 Pojasnila odmikov obračunske cene od predračunske in potrjene cene storitev posamezne javne službe za preteklo obračunsko obdobje (leto 2020)	8
4.4 Primerjava stroškov in cen posamezne javne službe, za katero se oblikuje cena, s stroški in cenami storitev javne službe na primerljivih območjih	8
4.5 Primerjava izvajalca javne službe s povprečjem panoge tiste javne službe, za katero se oblikuje cena, s pomočjo kazalnikov	8
4.6 Predračunska količina opravljenih storitev javne službe za prihodnje obračunsko obdobje (leto 2022)	10
4.7 Predračunski stroški izvajanja storitev posamezne javne službe za prihodnje obračunsko obdobje (leto 2022)	10
4.8 Obseg poslovno potrebnih osnovnih sredstev za izvajanje storitev posamezne javne službe za preteklo (leto 2020) in prihodnje obračunsko obdobje (leto 2022).....	11
4.9 Prikaz razdelitve splošnih stroškov v skladu z 10. členom te uredbe za preteklo in prihodnje obračunsko obdobje	12
4.10 Prihodki, ki jih izvajalec ustvari z opravljanjem posebnih storitev za preteklo in prihodnje obračunsko obdobje	12
4.11 Donos na vložena poslovno potrebna osnovna sredstva za preteklo in prihodnje obračunsko obdobje	13
4.12 Število zaposlenih za izvajanje storitev posamezne javne službe za preteklo in prihodnje obračunsko obdobje	13
4.13 Podatek o višini najemnine za javno infrastrukturo in podatek o njenem deležu, ki se prenese na uporabnike javne infrastrukture	13
4.14 Stopnja izkoriščenosti javne infrastrukture, ki je namenjena izvajanju javne službe in stopnja izkoriščenosti javne infrastrukture, ki je namenjena za izvajanje posebnih storitev.....	13
4.15 Izračun predračunske cene storitve posamezne javne službe za prihodnje obračunsko obdobje in izračun predračunske cene javne infrastrukture ali omrežnine za prihodnje obračunsko obdobje.....	14
4.16 Prikaz sodil za razporejanje vseh stroškov in prihodkov po dejavnostih ter po občinah	15
4.17 Primerjava trenutno veljavne cene s predračunsko ceno javne službe oskrbe s pitno vodo.....	16
5. ZAKLJUČEK.....	17

1. UVOD

Komunala Trbovlje, d. o. o., je javno podjetje, ki je bilo leta 1997 preoblikovano v družbo z omejeno odgovornostjo, z edinim lastnikom Občino Trbovlje. Vloga in namen podjetja v Občini Trbovlje je opravljanje gospodarskih javnih služb ter ostalih dejavnosti, ki služijo njihovemu racionalnejšemu in kvalitetnejšemu izvajanju.

OBVEZNE LOKALNE JAVNE SLUŽBE

- oskrba s pitno vodo
- odvajanje in čiščenje komunalnih odpadnih in padavinskih voda
- storitve, povezane z nepretočnimi greznicami, obstoječimi greznicami in malimi komunalnimi čistilnimi napravami
- zbiranje in prevoz komunalnih odpadkov
- urejanje in čiščenje javnih površin
- urejanje lokalnih cest
- urejanje ulic, trgov in nekategoriziranih cest v mestu in naseljih, ki niso razvrščene med magistralne in regionalne ceste
- 24-urna dežurna služba

IZBIRNE LOKALNE JAVNE SLUŽBE

- urejanje pokopališča in oddajanje prostorov za grobove v najem
- urejanje in vzdrževanje javnih tržnic
- oskrba s toplotno energijo iz lokalnega omrežja, ki zajema proizvodnjo in distribucijo toplotne energije

Poleg naštetih dejavnosti izvaja podjetje tudi naloge na podlagi javnih pooblastil Občine Trbovlje in druge dopolnilne dejavnosti.

Obvezno lokalno javno službo oskrba s pitno vodo Komunala Trbovlje, d. o. o., izvaja na osnovi Odloka o načinu opravljanja lokalne gospodarske javne službe oskrbe s pitno vodo v Občini Trbovlje (Uradni vestnik Zasavja št. 32/2013 in naslednji).

2. OBLIKOVANJE CENE JAVNE SLUŽBE

Uredba o metodologiji za oblikovanje cen storitev obveznih občinskih gospodarskih javnih služb varstva okolja, ki je stopila v veljavo 1.1.2013, določa način oblikovanja in potrjevanja cen obveznih občinskih gospodarskih javnih služb varstva okolja. Ceno storitve za posamezno javno službo za območje občine predlaga izvajalec z elaboratom o oblikovanju cene izvajanja storitve javne službe in jo predloži pristojnemu občinskemu organu v potrditev.

Na podlagi predračunske lastne cene občina s potrditvijo določi potrjeno ceno posamezne javne službe in določi tudi morebitno subvencijo. Zaračunana cena, ki jo plača uporabnik, je potrjena cena, zmanjšana za morebitno subvencijo. Izvajalec javne službe na svojih spletnih straneh ter na krajevno običajen način objavi cenik s potrjeno ceno, znižano za morebitno subvencijo.

Pri oblikovanju cen javnih služb se upoštevajo načrtovane količine opravljenih storitev, načrtovani stroški in prihodki izvajalca za prihodnje obdobje. Cena posamezne storitve javne službe med uporabniki ali skupinami uporabnikov ne sme biti različna, kadar imajo uporabniki storitve posamezne gospodarske javne službe v posamezni občini istega izvajalca.

Cena se oblikuje in potrjuje na m³ opravljene storitve, uporabnikom pa se zaračuna glede na porabo vode na odjemnem mestu. Poleg tega se zaračunava tudi omrežnina, ki je del cene, in vključuje stroške javne infrastrukture javne službe oskrbe s pitno vodo. Zaračunava se na osnovi velikosti dimenzije vodomera.



3. OPIS OPRAVLJANJA STORITVE GOSPODARSKE JAVNE SLUŽBE OSKRBA S PITNO VODO

ZAKONODAJA NA PODROČJU OSKRBE S PITNO VODO:

- Zakon o varstvu okolja (UL RS, št. 41/2004 z dopolnitvami); v nadaljevanju: ZVO-1);
- Uredba o oskrbi s pitno vodo (Ur. list RS, št. 88/12, 49/2020);
- Pravilnik o pitni vodi (Ur. list RS, št. 19/04, 35/04, 26/06, 92/06, 25/09, 74/15, 51/17);
- Odlok o opravljanju lokalne gospodarske javne službe oskrbe s pitno vodo v Občini Trbovlje (Uradni vestnik Zasavja št. 32/2013, in naslednji);
- Pravilnik o tehnični izvedbi in uporabi objektov in naprav javnih vodovodov (Uradni vestnik Zasavja, št. 21/14);
- Odlok o varstvenih pasovih virov pitne vode na območju Občine Trbovlje in ukrepih za zavarovanje voda tega območja (Uradni vestnik Zasavja, št. 20/89).

V skladu z veljavno zakonodajo Komunala Trbovlje kot izvajalec obvezne gospodarske javne službe oskrbe prebivalcev s pitno vodo na območju Občine Trbovlje zagotavlja:

- dobavo zadostne količine pitne vode ustrezne kakovosti; kakovost pitne vode je določena s Pravilnikom o pitni vodi (Ur. list. RS, št. 19/2004, 35/2004, 26/2006, 92/2006 in 25/2009, 74/15, 51/17),
- vzdrževanje in čiščenje objektov, ki so namenjeni oskrbi s pitno vodo,
- vzdrževanje javnega vodovodnega omrežja,
- vodenja katastra vodovodnega omrežja,
- vodenje evidenc odvzema pitne vode ter spremljanje izgub vode na omrežju,
- izvajanje internega nadzora nad kvaliteto vode in s tem vodenje HACCP (Hazard Analysis Critical Control Point) dokumentacije za vodooskrbni sistem (HACCP sistem je preventivni sistem, ki omogoča identifikacijo oziroma prepoznavanje, oceno, ukrepanje in nadzor nad morebitno prisotnimi dejavniki tveganja v pitni vodi, ki lahko ogrožajo zdravje ljudi. Cilj vsakega HACCP sistema je zagotoviti varno živilo za ljudi.),
- obveščanje potrošnikov o stanju kvalitete pitne vode, o motnjah v dobavi ter o morebitnih potrebnih ukrepih pri zagotavljanju oskrbe s pitno vodo.

REDNA VZDRŽEVALNA DELA PRI JAVNI OSKRBI S PITNO VODO

- Redne preglede in čiščenje vodnih zajetij, objektov in naprav v vodovodnem sistemu,
- preglede in izpiranja vodovodnega omrežja,
- kontrolo priključkov na vodovodno omrežje,
- popise vodomerov za pravne (1x mesečno) in fizične osebe (6x letno),
- ugotavljanje lokacij na omrežju, kjer so izgube, ter popravilo puščanj na ceveh,
- vzdrževanje črpališč, vodohranov in razbremenilnikov na sistemih,
- vzorčenje vode ter izvajanje dezinfekcije pitne vode in kontrole koncentracije preostanka prostega klora v pitni vodi (sistem HACCP),
- nadzor nad izvedbo novih priključkov,
- servisiranje naprav za zmanjševanje tlaka in dezinfekcijo vode,
- vzdrževanje okolice objektov in zajetij (odstranjevanje grmičevja, košnja trave) ter vzdrževanje glavnih tras,
- sodelovanje z inšpekcijskimi službami – ogledi na terenu,
- vodenje katastra.

3.1 JAVNI VODOOSKRBNI SISTEM TRBOVLJE

Komunala Trbovlje, d. o. o., upravlja javni vodooskrbni sistem Trbovlje v skupni dolžini več kot 140 km, nanj pa je priključenih več kot 14.000 prebivalcev. Na javnem vodovodu Trbovlje in Čeče je 26 vodnih zajetij oziroma virov, 5 vrtin – črpališč, 8 prečrpališč, 3 hidroforne postaje, 22 vodohranov, 15 vodnih razbremenilnikov, 8 postaj za nadzor in pripravo vode, 28 večjih cevovodnih vozlišč. Na sistem je bilo v letu 2023 priključenih 2.760 vodomernih naprav, 476 nadtalnih oziroma podtalnih hidrantov ter 8 merilnih jaškov z merilniki za merjenje odvzete vode iz vodnih virov.

Letna prodana količina vode je v letu 2022 znašala 728.048 m³. V letu 2022 so vodne izgube znašale 27,7 %. Skupna količina distribuirane vode je znašala več kot milijon kubičnih metrov. Maksimalna dnevna dobava vode je bila 3.200 m³. Na javni vodovod je bilo preko sekundarnega omrežja priključenih 14.254 porabnikov, kar predstavlja okrog 90 % vseh prebivalcev v občini. Ostali prebivalci uporabljajo lastna zajetja ali pa so priključena na vaški vodovod (Dobovec).

3.2 VODOVODNO OMREŽJE

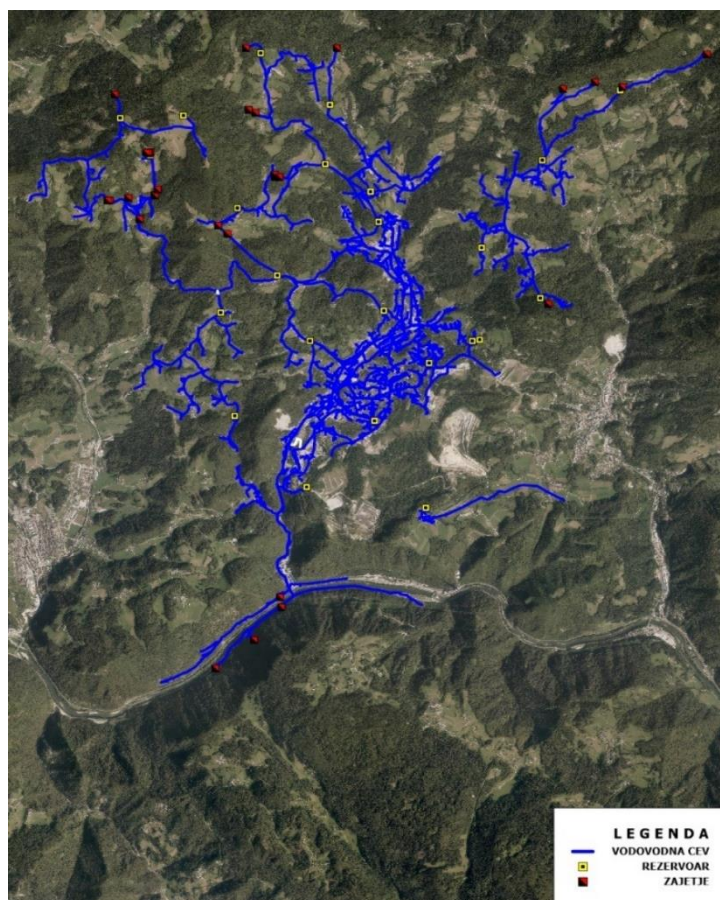
Omrežje vodooskrbnega sistema Trbovlje razdelimo v tri glavne veje, ki so na različnih mestih med seboj povezane, ter dve ločeni veji.

1. veja vodovoda (osrednji del) poteka od reke Save do območja Topoletovo in do območja Škratovina. Objekti na tej veji so zajetje Mitovšek in hkrati vodohran Mitovšek, klorirna postaja Mitovšek, vodohran Ačkun, vodarna Ačkun (črpališče in klorirna postaja), vodohran in črpališče Gvido, vodohran in črpališče Vreskovo, vodohran in črpališče Topoletovo, vodohran Zg. Topoletovo, vodohran in črpališče Škratovina. Na omenjeno vejo so priključene tudi tri vrtine (0, 1, 3). Pitno vodo iz teh vrtin koristimo občasno in sicer v primeru pomankanja pitne vode iz zajetja Mitovšek v sušnem obdobju ali v primeru povečane motnosti pitne vode v tem zajetju.

2. veja, (zahodni del) ki oskrbuje sistem oskrbe s pitno vodo Trbovlje, poteka s Partizanskega vrha, Kleka, Prapreč, Globušaka in Planinske vasi. Objekti na tej veji so zajetje Sever, zajetje Prašnikar, zajetje Bokal, zajetje Bokal rov, zajetje Osredkar, zajetje Verona, zajetje pod Verono (locirana so v okolici Partizanskega vrha) in vrtina Sveta Planina, vodohrani Klek, Partizanski vrh, Prapreče, Globušak, Planinska vas in Sveta Planina ter zbiralnika nad Mamico in pod Verono.

3. veja (zgornji del) poteka od območja Knezdola do Trbovelj. Objekti na tej veji so zajetje Petek, zajetje Petek rov, zajetje Rovte, zajetje Jurhar, vodohran Iskra (R6), vodohran Žuža, zajetje Zakonjšek in vodohran Novo pokopališče (Gabrsko).

4. veja je lokalni vodovodni sistem Retje, ki je v naše upravljanje prešel v letu 2005 in je povsem ločen od ostalih. Iz vodohrana, ki je v upravljanju KSP Hrastnik, se voda distribuira do črpališča vodohrana Retje (v našem upravljanju) ter do uporabnikov v naselju Retje. Črpališče in vodohran sta v našem upravljanju.



5. veja je lokalni vodovodni sistem Čeče, ki je prešel v naše upravljanje januarja 2018. Nahaja se na območju krajevne skupnosti Čeče in s pitno vodo oskrbuje okoli 335 uporabnikov (151 odjemih mest) v naseljih Čeče, Ojstro in Ostenk. Vodovod Čeče se oskrbuje iz štirih zajetij: Vrhar, Frajle, Golobnik in Košolovje. Voda se zbira v vodohranu Katarina in gre dalje v distribucijo.

3.3 VODARNA AČKUN

Po izgradnji vodarne Ačkun, vodohrana Ačkun ter vodovodnega sistema Bevško visoka cona smo spomladi leta 2015 center za vodenje in kontrolo delovanja skupaj s celotno ekipo DE Vodovod preselili v objekt vodarne Ačkun. V letu 2016 smo zaključili s projektom za statično modeliranje in kalibracijo hidravličnega modela vodovodnega omrežja – II. faza, v letih 2017 in 2018 pa smo nadaljevali in zaključili z zadnjo, III. fazo tega projekta, ki nam omogoča modeliranje in kalibracijo sistema v realnem času. V ta namen je v sistemu vgrajenih 11 dodatnih merilnikov pretoka. S tem smo dosegli še boljši nadzor nad delovanjem sistema v realnem času, hitreje odkrivamo puščanja v sistemu, spremljamo tlake v sistemu in podobno.



3.4 NADZOR KAKOVOSTI PITNE VODE

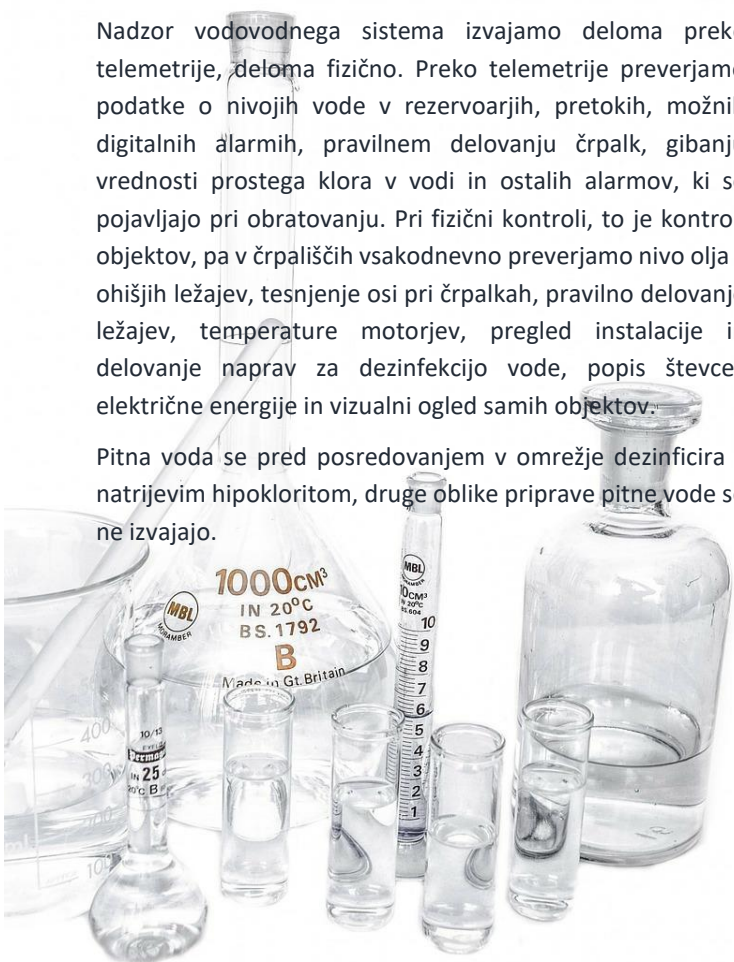
Nadzor vodovodnega sistema izvajamo deloma preko telemetrije, deloma fizično. Preko telemetrije preverjamo podatke o nivojih vode v rezervoarjih, pretokih, možnih digitalnih alarmih, pravilnem delovanju črpalk, gibanju vrednosti prostega klora v vodi in ostalih alarmov, ki se pojavljajo pri obratovanju. Pri fizični kontroli, to je kontroli objektov, pa v črpališčih vsakodnevno preverjamo nivo olja v ohišjih ležajev, tesnenje osi pri črpalkah, pravilno delovanje ležajev, temperature motorjev, pregled instalacije in delovanje naprav za dezinfekcijo vode, popis števecv električne energije in vizualni ogled samih objektov.

Pitna voda se pred posredovanjem v omrežje dezinficira z natrijevim hipokloritom, druge oblike priprave pitne vode se ne izvajajo.

Vzorčenja in preizkušanja pitne vode (notranji nadzor) izvaja Nacionalni laboratorij za zdravje, okolje in hrano, enota Novo mesto (NLZOH). Letno je opravljenih okvirno 90 rednih mikrobioloških in 40 fizikalno kemijskih analiz. Poleg notranjega nadzora se s strani države izvaja t. i. zunanji nadzor oz. državni monitoring. NLZOH na podlagi laboratorijskih analiz vzorcev pitne vode obeh nadzorov izda Poročilo o zdravstvenem nadzoru pitnih vod v občini Trbovlje, iz katerega vsako leto izhaja, da je pitna voda iz javnega vodovoda Trbovlje zdravstveno ustrezna.

Vsako leto se na javnem vodovodu Trbovlje izvaja tudi redni inšpekcijski nadzor s strani Zdravstvenega inšpektorata RS, ki ne ugotavlja nepravilnosti ali pomanjkljivosti.

Naše podjetje je od leta 2019 tudi imetnik certifikata Voda iz pipe, ki ga podeljuje Zbornica komunalnega gospodarstva. Tako med občani kot tudi med našimi zaposlenimi podpiramo uporabo vodovodne vode za pitje namesto ustekleničene vode v plastenkah.



4. ELABORAT

Uredba o metodologiji za oblikovanje cen storitev obveznih občinskih gospodarskih javnih služb varstva okolja, v nadaljevanju Uredba MEDO (Uradni list RS, št. 87/12, 109/12, 76/17 in 78/19) določa v 9. členu vsebino elaborata, ki obsega 19 alinej. Vseh se še ne da izpolniti, kar pojasnjuje tudi 27. člen te Uredbe. Namen elaborata je izračun predračunske cene storitve ter cene infrastrukture (omrežnine) oskrbe s pitno vodo. Izhodišča za pripravo elaborata so navedena v 8. členu Uredbe MEDO.

V skladu z Uredbo MEDO smo za:

- prihodnje obdobje ($t+1$) upoštevali leto 2024
- preteklo obdobje ($t-1$) upoštevali leto 2022

4.1 PREDRAČUNSKA IN OBRAČUNSKA KOLIČINA OPRAVLJENIH STORITEV JAVNE SLUŽBE ZA PRETEKLO OBRAČUNSKO OBDOBJE

Predračunska količina opravljenih storitev oskrbe s pitno vodo predstavlja načrtovano količino opravljenih storitev v letu 2022. Predračunska količina je bila podlaga za izračun predračunske cene za leto 2022.

Obračunska količina opravljenih storitev oskrbe s pitno vodo je podatek o dejanski količini opravljenih storitev v preteklem obračunskem obdobju (v letu 2022).

V spodnji tabeli so prikazane predračunska in obračunska količina opravljenih storitev za leto 2022.

STORITEV	PREDRAČUNSKA KOLIČINA v m ³ za preteklo obračunsko obdobje	OBRAČUNSKA KOLIČINA v m ³ za preteklo obračunsko obdobje
VODARINA	750.000	722.220

Tabela prikazuje število predračunskih in obračunskih vodomerovalov za leto 2022. Predračunski vodomerovali so bili osnova za izračun cene omrežnine oskrbe s pitno vodo za leto 2022.

dimenzija vodomera	PREDRAČUNSKI VODOMERI ZA LETO 2022			OBRAČUNSKI VODOMERI ZA LETO 2022		
	število vodomerovalov	faktor	zmnožek	število vodomerovalov	faktor	zmnožek
DN ≤ 20	7.283	1	7.283	7.300	1	7.300
20 < DN < 40	67	3	201	67	3	201
40 ≤ DN < 50	16	10	160	18	10	180
50 ≤ DN < 65	29	15	435	29	15	435
65 ≤ DN < 80	2	30	60	2	30	60
80 ≤ DN < 100	14	50	700	12	50	600
100 ≤ DN < 150	3	100	300	3	100	300
150 ≤ DN	0	200	0	0	200	0
SKUPAJ	7.414		9.139	7.431		9.076

4.2 PREDRAČUNSKI IN OBRAČUNSKI STROŠKI IZVAJANJA STORITEV POSAMEZNE JAVNE SLUŽBE ZA PRETEKLO OBRAČUNSKO OBDOBJE (2022)

Predračunski stroški izvajanja storitev oskrbe s pitno vodo so predvideni oz. načrtovani stroški opravljenih storitev v preteklem obračunskem obdobju (v letu 2022).

Obračunski stroški izvajanja storitev oskrbe s pitno vodo so podatki o dejanskih stroških opravljanja storitev v preteklem obračunskem obdobju (v letu 2022).

V spodnjih tabelah so prikazani predračunski in obračunski stroški oskrbe s pitno vodo za leto 2022.

Stroški izvajanja storitve – Oskrba s pitno vodo

STROŠKI IZVAJANJA STORITVE – OSKRBA S PITNO VODO	Obračunski stroški 2022	Predračunski stroški 1.1.- 30.6.2022	Predračunski stroški 1.7.- 31.12.2022
1. Neposredni stroški materiala	66.362	59.700	59.886
Stroški električne energije	47.745	48.000	48.000
Stroški pogonskega goriva	5.195	4.000	4.120
Stroški materiala za pripravo vode	1.410	1.400	1.400
Stroški nakupa vode od tretjih oseb	2.975	3.000	3.000
Drugi stroški materiala	9.037	3.300	3.366
2. Neposredni stroški dela	146.623	126.921	136.187
Stroški plač	111.141	97.320	105.106
Drugi stroški dela	35.482	29.601	31.081
3. Drugi neposredni stroški	109.195	139.573	139.573
Intelektualne in osebne storitve	14.503	12.000	12.000
Stroški prevoznih storitev	502	500	500
Stroški drugih storitev	9.334	7.200	7.200
Stroški amortizacije	5.005	4.973	4.973
Stroški vzdrževanja javne infrastrukture	23.165	35.800	35.800
Stroški vzdrževanja osnovnih sredstev	2.597	2.900	2.900
Drugi proizvodjalni stroški	10.264	8.200	8.200
Interni stroški	43.825	68.000	68.000
4. Splošni nabavno - prodajni stroški	55.034	49.226	52.046
5. Splošni upravni stroški	69.985	80.220	84.129
6. Drugi poslovni odhodki	9.985	0	0
7. Stroški vodnega povračila	68.943	65.000	65.000
SKUPAJ	526.127	520.640	536.821
POSEBNI PRIHODKI, KI ZNIŽUJEJO CENO (prejete odškodnine, prevrednotovalni posl. prihodki)	19.465	2.000	2.000
OSNOVA ZA IZRAČUN CENE VODARINE	506.662	518.640	534.821

Stroški javne infrastrukture – omrežnina

STROŠKI JAVNE INFRASTRUKTURE - OMREŽNINA	Obračunski stroški 2022	Predračunski stroški 1.1.- 30.6.2022	Predračunski stroški 1.7.- 31.12.2022
1. Stroški amortizacije ali najema javne infrastrukture	415.258	415.242	415.242
2. Stroški zavarovanja javne infrastrukture	4.635	4.500	4.500
Poračun za leto 2020		4.084	4.084
SKUPAJ	419.893	423.826	423.826

4.3 POJASNILA ODMIKOV OBRAČUNSKE CENE OD PREDRAČUNSKE IN POTRJEANE CENE STORITEV POSAMEZNE JAVNE SLUŽBE ZA PRETEKLO OBRAČUNSKO OBDOBJE (2022)

	Oskrba s pitno vodo	Voda omrežnina
Obračunska cena 2022	0,7015	3,8553
Predračunska cena 1.1. - 30.6.2022	0,6917	3,8646
Potrjena cena 1.1. - 30.6.2022	0,6761	3,8646
Predračunska cena 1.7. - 31.12.2022	0,7133	3,8646
Potrjena cena 1.7. - 31.12.2022	0,7133	3,8646

Cene omrežnine so prikazane za najmanjšo dimenzijo vodomera DN ≤ 20 , ki ima faktor omrežnine 1.

4.4 PRIMERJAVA STROŠKOV IN CEN POSAMEZNE JAVNE SLUŽBE, ZA KATERO SE OBLIKUJE CENA, S STROŠKI IN CENAMI STORITEV JAVNE SLUŽBE NA PRIMERLJIVIH OBMOČJIH

28. člen Uredbe MEDO določa opredelitev primerljivih območij s strani Ministrstva za okolje, podnebje in energijo, primerjave obračunskih in potrjenih cen javne službe oskrbe s pitno vodo z obračunskimi in potrjenimi cenami storitve javne službe oskrbe s pitno vodo na primerljivih območjih. Do izdelave elaborata so najnovejši znani podatki za leto 2014, zato v elaboratu teh podatkov ne navajamo (skladno s 27. členom Uredbe).

4.5 PRIMERJAVA IZVAJALCA JAVNE SLUŽBE S POVPREČJEM PANOGE TISTE JAVNE SLUŽBE, ZA KATERO SE OBLIKUJE CENA, S POMOČJO KAZALNIKOV

V skladu s sedmo alinejo prvega odstavka 9. člena Uredbe MEDO prikazujemo primerjavo Komunale Trbovlje, d. o. o., s povprečjem panoge javne službe oskrba s pitno vodo, katere dejavnost štejemo pod E36 Zbiranje, prečiščevanje in distribucija vode. Osnovna dejavnost Komunale Trbovlje je 35.300 - Oskrba s paro in vročo vodo.

Primerjave so podane s pomočjo naslednjih kazalnikov:

- *pospešena pokritost kratkoročnih obveznosti*

S kazalnikom pospešena pokritost kratkoročnih obveznosti (pospešeni koeficient) merimo pokritost kratkoročnih obveznosti z likvidnimi sredstvi in kratkoročnimi terjatvami. Vrednosti večje od 1 pomenijo, da bo podjetje kratkoročne obveznosti lahko poravnalo z likvidnimi sredstvi in pričakovanimi prilivi iz naslova kratkoročnih terjatev.

$$\text{pospešena pokritost kratkoročnih obveznosti} = \frac{\text{vsota likvidnih sredstev + kratkoročne terjatve}}{\text{kratkoročne obveznosti}}$$

Koeficient pospešene pokritosti kratkoročnih obveznosti, izračunan na ravni družbe za leto 2022 znaša 1,43, za povprečje panoge E36 1,12.

- *gospodarnost poslovanja*

Kazalnik gospodarnost poslovanja prikazuje razmerje med poslovnimi prihodki in poslovnimi odhodki. V primeru, da so prihodki višji od odhodkov, je vrednost kazalnika večja od 1, če pa so odhodki višji od prihodkov, je vrednost kazalnika manjša od 1.

$$\text{gospodarnost poslovanja} = \frac{\text{poslovni prihodki}}{\text{poslovni odhodki}}$$

Kazalnik gospodarnosti poslovanja na ravni družbe znaša 0,98, kazalnik za povprečje panoge E36 pa 1,01.

- *povprečna mesečna plača na zaposlenca*

Povprečna mesečna plača na zaposlenca je izračunana na ravni celotnega podjetja, ne zgolj za dejavnost javne službe oskrbe s pitno vodo. Javno podjetje poleg obveznih gospodarskih javnih služb izvaja tudi izbirne gospodarske javne službe ter tržne dejavnosti.

$$\text{povprečna mesečna plača na zaposlenca} = \frac{\text{stroški plač/število mesecev poslovanja}}{\text{povprečno število zaposlenecv}}$$

Povprečna mesečna plača na zaposlenca za leto 2022 na ravni podjetja je 1.823,61 EUR, za dejavnost javne službe oskrbe s pitno vodo E36 pa 2.018,55 EUR.

Podatke primerjave izvajalca javne službe s povprečjem panoge javne službe oskrbe s pitno vodo s pomočjo kazalnikov objavlja Prva bonitetna agencija (ebonitete.si), ki podatke povzema po Agenciji Republike Slovenije za javnopravne evidence in storitve (datum izpisa: 27.11.2023).

4.6 PREDRAČUNSKA KOLIČINA OPRAVLJENIH STORITEV JAVNE SLUŽBE ZA PRIHODNJE OBRAČUNSKO OBDOBJE (2024)

Predračunska količina opravljenih storitev je podatek o načrtovani oz. predvideni količini opravljenih storitev v prihodnjem obračunskem obdobju (2024).

	Količina v m ³
Prodana pitna voda	710.000

Predračunsko število vodomero, ki so podlaga za izračun omrežnine javne službe oskrbe s pitno vodo v prihodnjem obračunskem obdobju (2024).

DIMENZIJA	FAKTOR	OSKRBA S PITNO VODO		
		Nepridobitna dejavnost	Pridobitna dejavnosti	Skupaj
VODOMERA				
DN ≤ 20	1	6.933	476	7.409
20 < DN < 40	3	6	54	60
40 ≤ DN < 50	10	0	15	15
50 ≤ DN < 65	15	0	24	24
65 ≤ DN < 80	30	0	2	2
80 ≤ DN < 100	50	0	12	12
100 ≤ DN < 150	100	0	2	2
150 ≤ DN	200	0	0	0
ŠTEVILO VODOMEROV SKUPAJ		6.939	585	7.524
Vsota faktorjev		6.951	2.008	8.959

4.7 PREDRAČUNSKI STROŠKI IZVAJANJA STORITEV POSAMEZNE JAVNE SLUŽBE ZA PRIHODNJE OBRAČUNSKO OBDOBJE (LETO 2024)

Predračunski stroški opravljenih storitev so podatki o načrtovanih stroških opravljenih storitev za leto 2024.

Stroški izvajanja storitev – Oskrba s pitno vodo

STROŠKI IZVAJANJA STORITVE – OSKRBA S PITNO VODO	Predračunski stroški 2024
1. Neposredni stroški materiala	59.100
Stroški električne energije	51.000
Stroški pogonskega goriva	2.300
Stroški materiala za pripravo vode	2.300
Stroški nakupa vode od tretjih oseb	3.500
2. Neposredni stroški dela	243.690
Stroški plač	183.590
Drugi stroški dela	60.100
3. Drugi neposredni stroški	87.970
Intelektualne in osebne storitve	14.400

Stroški prevoznih storitev	400
Stroški drugih storitev	13.675
Stroški amortizacije	5.600
Stroški vzdrževanja javne infrastrukture	40.000
Stroški vzdrževanja osnovnih sredstev	3.000
Drugi proizvodjalni stroški	10.895
4. Splošni stroški katastra	25.925
5. Splošni režijski stroški	110.035
6. Stroški vodnega povračila	67.000
STROŠKI SKUPAJ	593.720

Stroški javne infrastrukture – omrežnine

	Števnina	Priključnina	Najemnina
Stroški AM ali najema javne infrastrukture	0	0	400.950
Stroški zavarovanja javne infrastrukture	0	0	7.000
Stroški pogonskega goriva	1.600	1.600	0
Drugi stroški materiala	50.000	58.800	0
Stroški plač	38.925	12.255	0
Drugi stroški dela	12.750	4.190	0
Stroški drugih storitev	0	25.200	0
Splošni režijski stroški	24.825	24.530	0
STROŠKI SKUPAJ	128.100	126.575	407.950
DN 13	8.959	8.959	8.959
Predračunska cena omrežnine	1,1915	1,1774	3,7946

Predračunska cena omrežnine za oskrbo s pitno vodo znaša 6,1635 EUR/DN13.

Stroškov reprezentance, sponzorstev, donacij in glob, ki po 8. členu Uredbe ne smejo biti kalkulativen element cene, v letu 2024 nismo načrtovali.

Amortizacija opredmetenih osnovnih sredstev je planirana po predračunu, ki je narejen v skladu s SRS 1 in SRS 32, po metodi časovnega amortiziranja.

Posebnih storitev ne izvajamo.

4.8 OBSEG POSLOVNO POTREBNIH OSNOVNIH SREDSTEV ZA IZVAJANJE STORITEV POSAMEZNE JAVNE SLUŽBE ZA PRETEKLO (LETO 2022) IN PRIHODNJE OBRAČUNSKO OBDOBJE (LETO 2024)

Poslovno potrebna osnovna sredstva so osnovna sredstva izvajalca, potrebna za neposredno opravljanje posamezne javne službe.

Sedanja (neodpisana) vrednost potrebnih osnovnih sredstev v lasti Komunale Trbovlje, d. o. o., za izvajane javne službe Oskrba s pitno vodo je v preteklem obračunskem obdobju (2022) znašala 21.550 EUR.

V prihodnjem obračunskem obdobju (letu 2024) načrtujemo potrebna osnovna sredstva za izvajanje storitev javne službe v enakem obsegu.

4.9 PRIKAZ RAZDELITVE SPLOŠNIH STROŠKOV V SKLADU Z 10. ČLENOM TE UREDBE ZA PRETEKLO IN PRIHODNJE OBRAČUNSKO OBDOBJE

Delitev splošnih stroškov v preteklem obračunskem obdobju (2022)

V okviru splošnih stroškov v podjetju ločeno evidentiramo stroškovna mesta:

- režija podjetja
- prodaja
- skladišče
- kataster

Glede na izvor stroške in prihodke razporedimo po posameznih stroškovnih mestih, celotni poslovni izid posameznega stroškovnega mesta pa nato razdelimo med enote GJS ter dopolnilne dejavnosti na podlagi sodil. Ključni delitve splošnih stroškov na posamezna stroškovna mesta so določeni glede na dejansko opravljeno delo za posamezno enoto, zato se lahko glede na naravo dela spreminjajo.

V preteklem obračunskem obdobju so dodeljeni deleži splošnih stroškov dejavnosti oskrba s pitno vodo znašali:

- 9,2 % vseh stroškov režije podjetja
- 12 % vseh stroškov prodaje
- 10,2 % vseh stroškov skladišča
- 36 % vseh stroškov katastra

Splošni stroški so razporejeni v skladu s Pravilnikom o sodilih za razporejanje sredstev in obveznosti do virov sredstev, z dne 26.2.2016, h kateremu je revizor podal pozitivno mnenje o objektivni upravičenosti sodil (Poročilo o dejanskih ugotovitvah).

Delitev splošnih stroškov v prihodnjem obračunskem obdobju (2024)

V okviru splošnih stroškov ločeno evidentiramo stroškovna mesta:

- Režija podjetja
- Kataster

Celotni poslovni izid posameznega stroškovnega mesta delimo med enote GJS in dopolnilnih dejavnosti s ključni, ki so izračunani na podlagi neposrednih stroškov.

V prihodnjem obračunskem obdobju so upoštevani naslednji deleži za dejavnost:

- Oskrba s pitno vodo 7 % vseh stroškov režije podjetja in 30 % vseh stroškov katastra
- Števnina 2 % režijskih stroškov
- Priključnina 2 % režijskih stroškov

4.10 PRIHODKI, KI JIH IZVAJALEC USTVARI Z OPRAVLJANJEM POSEBNIH STORITEV ZA PRETEKLO IN PRIHODNJE OBRAČUNSKO OBDOBJE

Posebne storitve izvajalca so storitve, ki jih izvajalec opravlja in pri tem uporablja javno infrastrukturo, ali prodaja stranskih proizvodov, ki nastanejo pri izvajanju dejavnosti, in niso obvezne storitve javne službe.

Naše podjetje posebnih storitev v okviru javne službe oskrbe s pitno vodo ne izvaja.

4.11 DONOS NA VLOŽENA POSLOVNO POTREBNA OSNOVNA SREDSTVA ZA PRETEKLO IN PRIHODNJE OBRAČUNSKO OBDOBJE

Donos na vložena poslovno potrebna osnovna sredstva izvajalca je donos, ki ne sme presegati pet odstotkov vrednosti poslovno potrebnih osnovnih sredstev za neposredno opravljanje posamezne javne službe. Zaradi visokih stroškov rednega vzdrževanja v preteklem obračunskem obdobju v obračunski ceni donos ni bil upoštevan. Tudi za prihodnje obračunsko obdobje pri izračunu cene storitve za leto 2024 ne upoštevamo donosa.

4.12 ŠTEVILO ZAPOSLENIH ZA IZVAJANJE STORITEV POSAMEZNE JAVNE SLUŽBE ZA PRETEKLO IN PRIHODNJE OBRAČUNSKO OBDOBJE

Število zaposlenih za izvajanje storitev javne službe je podatek o zaposlenih, ki so potrebni za opravljanje dela na posamezni javni službi.

Za izvajanje storitev javne službe oskrba s pitno vodo smo imeli v letu 2022 v podjetju zaposlenih pet delavcev. V letu 2024 se bo podjetje procesno preoblikovalo. Skladno s tem bo za vzdrževanje vodovoda zaposlenih 6 delavcev, za menjave vodomerov 1,5 delavca ter za obnove priključkov 0,5 delavca. Skupno bo za izvajanje storitev oskrbe s pitno vodo skrbelo 8 zaposlenih.

4.13 PODATEK O VIŠINI NAJEMNINE ZA JAVNO INFRASTRUKTURO IN PODATEK O NJENEM DELEŽU, KI SE PRENESE NA UPORABNIKE JAVNE INFRASTRUKTURE

Najemnina za javno infrastrukturo je v letu 2022 znašala 415.258 EUR, v letu 2024 pa je načrtovana v višini 400.947 EUR. Najemnina se v celoti (100 %) prenese na uporabnika javne infrastrukture.

4.14 STOPNJA IZKORIŠČENOSTI JAVNE INFRASTRUKTURE, KI JE NAMENJENA IZVAJANJU JAVNE SLUŽBE IN STOPNJA IZKORIŠČENOSTI JAVNE INFRASTRUKTURE, KI JE NAMENJENA ZA IZVAJANJE POSEBNIH STORITEV

Stopnja izkoriščenosti zmogljivosti infrastrukture javne službe je razmerje med dejansko izkoriščenostjo zmogljivosti infrastrukture javne službe in največjo projektirano zmogljivostjo infrastrukture javne službe, pri kateri se lahko infrastruktura javne službe normalno uporablja za opravljanje storitev javne službe ob upoštevanju razpoložljive tehnike in veljavnih standardov. Izkoriščenost zmogljivosti infrastrukture javne službe določa v kakšnem obsegu so zmogljivosti infrastrukture javne službe dejansko uporabljene.

V elaboratu je upoštevana 100 % stopnja izkoriščenosti javne infrastrukture javne službe oskrbe s pitno vodo.

4.15 IZRAČUN PREDRAČUNSKE CENE STORITVE POSAMEZNE JAVNE SLUŽBE ZA PRIHODNJE OBRAČUNSKO OBDOBJE IN IZRAČUN PREDRAČUNSKE CENE JAVNE INFRASTRUKTURE ALI OMREŽNINE ZA PRIHODNJE OBRAČUNSKO OBDOBJE

Predračunska cena se izračuna v skladu s slovenskimi računovodskimi standardi in Uredbo. Izračunana je na podlagi načrtovanih stroškov in prihodkov izvajalca ter načrtovanih količin opravljenih storitev.

Izračun predračunske cene storitve – oskrba s pitno vodo

Ceno storitve izračunamo tako, da predvidene stroške opravljanja storitev javne službe delimo s predvideno količino opravljenih storitev za prihodnje obračunsko obdobje (v našem primeru leto 2024). Poračun cene za leto 2022 predstavlja razliko med obračunsko in potrjeno ceno za leto 2022.

	Kalkulacija predračunske cene Oskrbe s pitno vodo
1. Neposredni stroški materiala	59.100
Stroški električne energije	51.000
Stroški pogonskega goriva	2.300
Stroški materiala za pripravo vode	2.300
Stroški nakupa vode od tretjih oseb	3.500
2. Neposredni stroški dela	243.690
Stroški plač	183.590
Drugi stroški dela	60.100
3. Drugi neposredni stroški	87.970
Intelektualne in osebne storitve	14.400
Stroški prevoznih storitev	400
Stroški drugih storitev	13.675
Stroški amortizacije	5.600
Stroški vzdrževanja javne infrastrukture	40.000
Stroški vzdrževanja osnovnih sredstev	3.000
Drugi proizvodjalni stroški	10.895
4. Splošni stroški katastra	25.925
5. Splošni režijski stroški	110.035
6. Stroški vodnega povračila	67.000
STROŠKI SKUPAJ	593.720
posebni prihodki	4.750
OSNOVA ZA IZRAČUN CENE	588.970
Prodane količine	710.000
Predračunska cena storitve oskrbe s pitno vodo 2024	0,8295
Poračun za leto 2022	0,0068
Cena z upoštevanim poračunom	0,8363

Izračun predračunske cene javne infrastrukture- omrežnine

Omrežnina je del cene, ki vključuje stroške javne infrastrukture posamezne javne službe. Omrežnina se za posamezni obračunski vodomer izračuna tako, da se vsota vseh stroškov javne infrastrukture deli z vsoto faktorjev omrežnine glede na premer posameznega obračunskega vodomera.

	Števnina	Priključnina	Najemnina
Stroški AM ali najema javne infrastrukture	0	0	400.950
Stroški zavarovanja javne infrastrukture	0	0	7.000
Stroški pogonskega goriva	1.600	1.600	0
Drugi stroški materiala	50.000	58.800	0
Stroški plač	38.925	12.255	0
Drugi stroški dela	12.750	4.190	0
Stroški drugih storitev	0	25.200	0
Splošni režijski stroški	24.825	24.530	0
STROŠKI SKUPAJ	128.100	126.575	407.950
DN 13	8.959	8.959	8.959
Predračunska cena omrežnine	1,1915	1,1774	3,7946

Skupna predračunska cena omrežnine oskrbe s pitno vodo je 6,1635 EUR/DN13/mesec.

4.16 PRIKAZ SODIL ZA RAZPOREJANJE VSEH STROŠKOV IN PRIHODKOV PO DEJAVNOSTIH TER PO OBČINAH

Stroške in prihodke ob nastanku razvrstimo glede na vir nastanka na posamezne dejavnosti oz. stroškovna mesta, na katerih so pri izvajanju storitev dejansko nastali, skladno z določili Slovenskih računovodskih standardov.

Ugotavljanje poslovnih dogodkov po dejavnostih se izvaja s sistemom stroškovnih mest, ki omogočajo ugotavljanje odhodkov in prihodkov v določenem časovnem obdobju po dejavnostih. S sistemom stroškovnih mest je zagotovljen največji možni delež neposrednega razporejanja odhodkov in prihodkov po dejavnostih. Del stroškovnih mest pripada neposredno posameznim dejavnostim, del stroškovnih mest pa je splošnih (režijskih) in s svojimi prihodki in odhodki posredno bremenijo posamezne dejavnosti z uporabo sodil.

Stroške, ki jih je mogoče neposredno knjižiti na dejavnost, na katero se nanašajo, imenujemo neposredni stroški. Vsi neposredni stroški in prihodki se že ob knjiženju razporejajo na posamezna stroškovna mesta na podlagi knjigovodske listine (likvidiranega računa za storitve, zbirnika izdaje materiala iz skladišča, obračuna plač glede na opravljene ure dela na posameznih stroškovnih mestih, ipd.).

Stroške in prihodke, ki jih na podlagi razpoložljive dokumentacije ni mogoče ob knjiženju razporediti na posamezne dejavnosti (stroškovna mesta), se najprej knjižijo na splošna stroškovna mesta, nato pa se z uporabo sodil razdelijo na posamezna stroškovna mesta, kakor je opisano v poglavju 4.9.

4.17 PRIMERJAVA TRENUTNO VELJAVNE CENE S PREDRAČUNSKO CENO JAVNE SLUŽBE OSKRBE S PITNO VODO

Postavka na računu	TRENUTNO VELJAVNA CENA (2023)	PREDRAČUNSKA CENA (2024)	INDEKS (PREDRAČUNSKA/TRENUTNA)	PREDLAGANA CENA (2024)	INDEKS (PREDLAGANA/TRENUTNA)
VODA	0,7793	0,8363	107	0,8295	106
VODA OMREŽNINA	3,9797	6,1635	155	6,1635	155

Dimenzija vodomera	Trenutno veljavna cena 2023		Predračunska cena 2024	
	EUR brez DDV	EUR z 9,5% DDV	EUR brez DDV	EUR z 9,5% DDV
DN ≤ 20	3,9797	4,3578	6,1635	6,7490
20 < DN < 40	11,9391	13,0733	18,4905	20,2471
40 ≤ DN < 50	39,7970	43,5777	61,6350	67,4903
50 ≤ DN < 65	59,6955	65,3666	92,4525	101,2355
65 ≤ DN < 80	119,3910	130,7331	184,9050	202,4710
80 ≤ DN < 100	198,9850	217,8886	308,1750	337,4516
100 ≤ DN < 150	397,9700	435,7772	616,3500	674,9033
150 ≤ DN	795,9400	871,5543	1.232,7000	1.349,8065

Predračunska cena omrežnine je od trenutno veljavne cene višja za 55 % , ker poleg najemnine (Elaborat 2022) in števnine (Elaborat 2023) v skladu z Uredbo MEDO vključuje tudi postavko priključnine (Elaborat 2024). Na ta način so v skladu in priporočili pooblaščenega revizorja pravilno oblikovane in prikazane vse postavke povezane z omrežnino za vodo, kot jih določa Uredba MEDO.

Omrežnina je del cene, ki vključuje stroške javne infrastrukture posamezne javne službe v občini. Določena je na letni ravni in se obračunava glede na zmogljivost priključkov, določenih s premerom vodomera (1. odstavek 17. člena Uredbe MEDO). V skladu z Uredbo MEDO je za področje vzdrževanja vodomero v okviru omrežnine za vodo, predvidena postavka števnina, v okviru katere izvajalec javne službe zagotavlja skladnost vodomero s Pravilnikom o merilnih instrumentih.

Vodomete je potrebno v skladu s Pravilnikom o merilnih instrumentih (UL RS, št. 19/2016), menjati na vsakih pet let. V sistemu je skupno vgrajenih 7.430 vodomero. V letu 2024 je predvidena redna menjava 663 vodomero.

Vodovodni priključek je v lasti lastnika stavbe in zajema priključno garnituro s spojno cevjo od sekundarnega vodovodnega omrežja do vodomernega mesta (vodomerna niša ali jašek). Priključki so praviloma že dosegli predvideno dobo trajanja, kar ima za posledico pogoste okvare. Prednost pri obnovi individualnih priključkov je starost priključka in pogostnost okvar.

V okviru vzdrževanja in obnove vodovodnih priključkov izvajamo:

- popravila okvar,
- prestavitve vodomero v zunanje vodomerne jaške in vgradnjo cestnih ventilov in
- celotne obnove priključkov z vzpostavitvijo zemljišča v prvotno stanje.

V letu 2024 načrtujemo obnovo približno 30 vodovodnih priključkov.

5. ZAKLJUČEK

Javno podjetje Komunala Trbovlje, d. o. o., kot izvajalec javne službe oskrbe s pitno vodo v občini Trbovlje skladno z Uredbo MEDO pripravi elaborat o oblikovanju cen javne službe oskrbe s pitno vodo.

Elaborat vsebuje obračunske in predračunske podatke za preteklo in prihodnje obračunsko obdobje. Uredba v 6. členu zahteva, da izvajalec vsako leto za preteklo obračunsko obdobje ugotovi razliko med potrjeno (predračunsko) ceno in obračunsko (dejansko) ceno opravljenih storitev. Če

ugotovljena razlika ne presega 10 % potrjene cene, se mora poračun upoštevati pri izračunu predračunske cene za prihodnje obdobje. V kolikor pa ugotovljena razlika presega 10 % potrjene cene, mora izvajalec elaborat poslati pristojnemu organu, ki mora začeti postopek potrjevanja.

Namen tega elaborata je oblikovanje predračunske cene izvajanja storitve javne službe oskrbe s pitno vodo za leto 2024. V okviru predračunskih cen za leto 2024 so izvedeni tudi cenovni poračuni za leto 2022.

Javno podjetje Komunala Trbovlje, d. o. o., predlaga Občini Trbovlje, da potrdi sledeče predračunske cene za leto 2024:

Cena storitve oskrbe s pitno vodo - 0,8295 EUR/m³ brez DDV

Cena javne infrastrukture (omrežnina) - 6,1635 EUR/DN13/mesec brez DDV

